

Федеральное государственное образовательное бюджетное учреждение
высшего образования
**«ФИНАНСОВЫЙ УНИВЕРСИТЕТ ПРИ ПРАВИТЕЛЬСТВЕ
РОССИЙСКОЙ ФЕДЕРАЦИИ»**
(Финансовый университет)
Уральский филиал

Одобрена Ученым советом
Уральского филиала
Финуниверситета
Протокол №
от «21» сентября 2021 г.

Рассмотрена на заседании
Студенческого совета Уральского
филиала Финуниверситета
Протокол №20
от «20» сентября 2021 г.

УТВЕРЖДАЮ

Директор  Д.А. Циринг

«21» сентября 2021г

Рабочая программа воспитания

Челябинск, 2021

ОГЛАВЛЕНИЕ

Пояснительная записка

- 1. Цели и задачи воспитательной работы**
- 2. Содержание и условия реализации воспитательной работы в Уральском филиале Финансового университета при Правительстве РФ**
 - 2.1. Структура воспитательной работы филиала.
 - 2.2. Функции и мера ответственности заместителя директора по воспитательной работе, куратора учебной группы, преподавателя.
 - 2.3. Направления воспитательной работы
 - 2.4. Формы и методы воспитательной работы в Уральском филиале Финансового университета при Правительстве РФ
- 3. Ресурсное обеспечение реализации воспитательной работы**
- 4. Мониторинг качества организации воспитательной деятельности**
- 5. Календарный план воспитательной работы на 2021-2022 учебный год**

ПОЯСНИТЕЛЬНАЯ ЗАПИСКА

Рабочая программа воспитания представляет собой ценностно-нормативную, методологическую, методическую и технологическую основы организации воспитательной деятельности.

Областью применения Рабочей программы воспитания в Уральском филиале Финансового университета при Правительстве РФ является образовательное и социокультурное пространство, образовательная и воспитывающая среды в их единстве и взаимосвязи.

Воспитание в образовательной деятельности должно носить системный, плановый и непрерывный характер. Основным средством осуществления такой деятельности является воспитательная система и соответствующая ей Рабочая программа воспитания и План воспитательной работы.

Воспитательная работа – это деятельность, направленная на организацию воспитывающей среды и управление разными видами деятельности воспитанников с целью создания условий для их приобщения к социокультурным и духовно-нравственным ценностям народов Российской Федерации, полноценного развития, саморазвития и самореализации личности при активном участии самих обучающихся.

Рабочая программа воспитания в Уральском филиале Финансового университета при Правительстве РФ разработана на основании примерной рабочей программы воспитания и в соответствии с нормами и положениями:

- Конституции Российской Федерации;
- Федерального закона от 29.12.2012 г. № 273-ФЗ «Об образовании в Российской Федерации»;
- Федерального закона от 31.07.2020 № 304-ФЗ «О внесении изменений в Федеральный закон «Об образовании в Российской Федерации» по вопросам воспитания обучающихся»;
- Федерального закона от 05.02.2018 г. № 15-ФЗ «О внесении изменений в отдельные законодательные акты Российской Федерации по вопросам добровольчества (волонтерства)»;
- Указа Президента Российской Федерации от 19.12.2012 г. № 1666 «О Стратегии государственной национальной политики Российской Федерации на период до 2025 года»;
- Указа Президента Российской Федерации от 24.12.2014 г. № 808 «Об утверждении Основ государственной культурной политики»;
- Указа Президента Российской Федерации от 31.12.2015 № 683 «О Стратегии национальной безопасности Российской Федерации» (с изменениями от 06.03.2018 г.);
- Указа Президента Российской Федерации от 07.05.2018 г. № 204 «О национальных целях и стратегических задачах развития Российской Федерации на период до 2024 года»;

– Указа Президента Российской Федерации от 09.05.2017 г. № 203 «Стратегия развития информационного общества в Российской Федерации на 2017-2030 гг.»;

– Распоряжения Правительства от 29.05.2015 г. № 996-р «Стратегия развития воспитания в Российской Федерации на период до 2025 года»;

– Распоряжения Правительства от 29.11.2014 г. № 2403-р «Основы государственной молодежной политики Российской Федерации на период до 2025 года»;

– Плана мероприятий по реализации Основ государственной молодежной политики Российской Федерации на период до 2025 года, утвержденных распоряжением Правительства Российской Федерации от 29.11.2014 г. № 2403-р;

– Распоряжения Правительства Российской Федерации от 29.12.2014 г. № 2765-р «Концепция Федеральной целевой программы развития образования на 2016-2020 годы»;

– Постановления Правительства Российской Федерации от 26.12.2017 г. № 1642 «Об утверждении государственной программы Российской Федерации «Развитие образования»;

– письма Министерства образования и науки Российской Федерации от 14.02.2014 № ВК-262/09 «Методические рекомендации о создании и деятельности советов обучающихся в образовательных организациях»;

– Приказа Федеральной службы по надзору в сфере образования и науки (Рособрнадзор) от 14.08.2020 №831 «Об утверждении Требований к структуре официального сайта образовательной организации в информационно-телекоммуникационной сети «Интернет» и формату предоставления информации»;

– Посланий Президента России Федеральному Собранию Российской Федерации.

1. Цели и задачи воспитательной работы

Цель: воспитание высоконравственной, духовно развитой и физически здоровой личности, способной к профессиональной деятельности, характеризующейся высокими гражданскими и моральными качествами, ответственностью за принимаемые решения.

Задачи:

социализация личности будущего конкурентоспособного специалиста с высшим образованием, обладающего высокой культурой, интеллигентностью, социальной активностью, качествами гражданина и патриота;

создание благоприятных условий, содействующих развитию социальной и культурной компетенции личности выпускника-гражданина;

совершенствование гражданского образования и патриотического воспитания студенческой молодежи (развитие добровольческой (волонтерской) деятельности студентов;

укрепление ценностей института семьи, поддержка молодых семей; стимулирование интереса студентов к историческому и культурному наследию России и малой Родины;

пропаганда ценностей здорового образа жизни;

внедрение социальных норм толерантности в студенческой среде;

развитие социокультурной среды Финуниверситета (пропаганда общественных ценностей; социально-психологическая поддержка студентов; участие в сетевом взаимодействии социокультурных институтов; развитие механизмов и форм информирования молодежи по всему спектру студенческой жизни и жизни страны и региона; использование потенциальных возможностей воспитательного пространства вуза для формирования общекультурных компетенций; экологическое воспитание студентов);

активизация студенческого самоуправления и соуправления в жизнедеятельности Финуниверситета (вовлечение студентов в процессы управления образовательной, научной и инновационной деятельностью вуза; поддержка студенческих общественных объединений и организаций; развитие самостоятельности и самостоятельности студентов; совершенствование механизмов адаптации студентов к традициям вуза и условиям обучения; совершенствование форм обучения студенческого актива);

формирование представлений о сущности и социальной значимости будущей профессии, готовности к самообразованию;

формирование опыта межнационального и межсоциального общения, предупреждения и разумного разрешения конфликтов;

формирование чувства корпоративной общности, гордости за принадлежность к студенческому сообществу, продолжение корпоративных традиций Финуниверситета.

2. Содержание и условия реализации воспитательной деятельности

2.1. Структура воспитательной работы филиала.

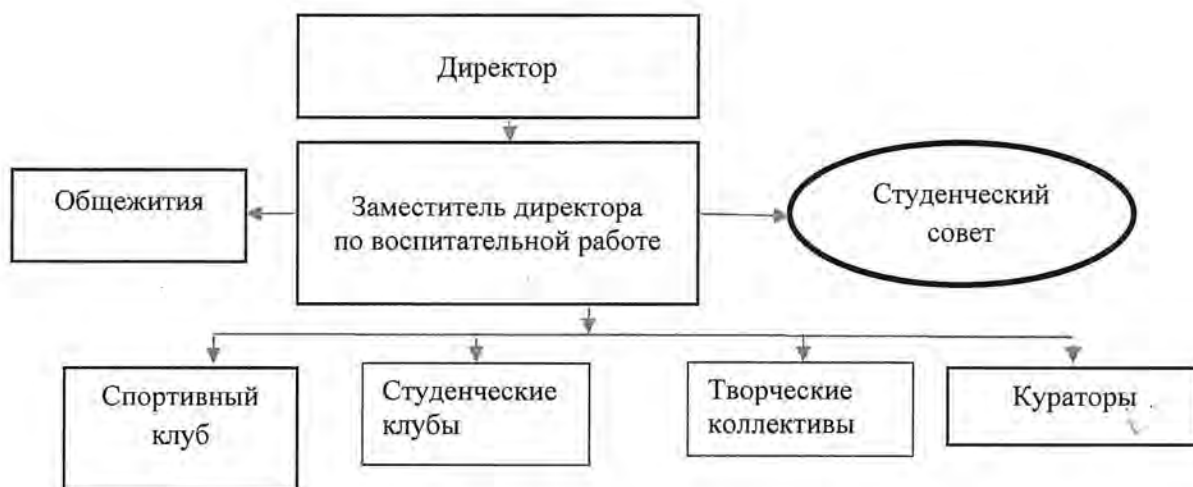


Рис. 1. Структура организации социальной и воспитательной работы в Финуниверситете.

В Финуниверситете организацию воспитательной работы осуществляет заместитель директора по воспитательной работе.

Ключевое значение в проведении воспитательной работы со студентами имеет куратор группы, который способствует адаптации студентов к образовательному пространству Финуниверситета, проводит тематические и информационные часы, реализует план воспитательной работы структурных подразделений университета, ведет учет студентов по успеваемости, здоровью, материальному, социальному, семейному положению, наклонностям, поддерживает связь с родителями, ведущими преподавателями, изучает и активно вовлекает студентов в научную деятельность.

Объединенный совет обучающихся принимает активное участие в разработке локальных нормативных документов, определяющих организацию учебно-воспитательного процесса, организации досуга и быта в студенческом общежитии, питания, спорта, просветительско-культурных мероприятий.

Студенческое самоуправление является элементом общей системы учебно-воспитательного процесса, позволяющим студентам участвовать в организации своей жизнедеятельности в нем через коллегиальные органы самоуправления различных уровней и направлений. Главными задачами студенческого самоуправления являются: формирование у студентов ответственного и творческого отношения к учебной, научной, производственной и общественной деятельности; формирование у студентов на основе самостоятельности и в решении вопросов студенческой жизни активной жизненной позиции, навыков и управления государственными и общественными делами; воспитание у студентов уважения к законам,

нормам нравственности и правилам общежития; оказание помощи администрации, профессорско-преподавательскому составу в организации учебно-воспитательного процесса, быта и внеучебной деятельности студентов; поиск и организация эффективных форм самостоятельной и самодеятельной работы студентов; организация свободного времени студентов, содействие разностороннему развитию личности.

Спортивный клуб создает условия обучающимся для занятий физической культурой и спортом, обеспечивает участие студентов в соревнованиях различного уровня. Организация и проведение различных спортивно-массовых мероприятий стимулирует привлечение максимального количества студентов к регулярным занятиям физической культурой и спортом, формирует ценности здорового образа жизни, повышает уровень их физической подготовленности, воспитывает чувство корпоративной солидарности среди обучающихся.

2.2. Функции и мера ответственности заместителя директора по воспитательной работе, куратора учебной группы, преподавателя.

Профессорско-преподавательскому составу и кураторам необходимо акцентировать внимание на следующих ключевых аспектах воспитания:

отношение к культуре: приобщение к культурным ценностям и достижениям, воспитание духовности, национальной самобытности, восприятия красоты и гармонии;

отношение к обществу: гражданское воспитание в собственном смысле слова, ориентированное на формирование социальных качеств личности – гражданственности, уважения к закону, социальной активности, ответственности, профессиональной этики;

публичные человеческие отношения: воспитание человечности как гражданско-правовой и нравственной позиции – уважение прав и свобод личности, гуманности и порядочности;

отношение к профессии: освоение профессиональной этики, понимание общественной миссии своей профессии, формирование ответственности за уровень своих профессиональных знаний и качество труда, выработка сознательного отношения к последствиям своей профессиональной деятельности и принципиальности в ходе ее осуществления решений – социальных, экономических, нравственных;

личные отношения: нравственное семейное воспитание – формирование совести, чести, приучение к добродетели.

2.3. Направления воспитательной работы

Таблица 1.

Направления воспитательной работы	Содержание работы по направлениям*
Гражданское	<ul style="list-style-type: none"> -осуществление классными руководителями (кураторами) контроля за посещением обучающимися учебных занятий и правилами поведения в общественных местах; -организация индивидуальных бесед с обучающимися; -рейды по проверке Правил проживания проживающих в общежитии и на частных квартирах; -проведение классных часов правовой тематики; -проведение профилактических бесед по предупреждению правонарушений, алкоголизма, табакокурения и иных форм зависимостей: приглашение врачей, психологов для проведения тематических бесед; -сотрудничество с отделением полиции (далее - ОП), проведение инспекторами ОП в плановом порядке и по мере необходимости тематических бесед с обучающимися; -организация экскурсий в государственные органы власти.
Патриотическое	<ul style="list-style-type: none"> -интеграция патриотического воспитания в основные виды деятельности обучающихся-учебную деятельность и внеаудиторные мероприятия; -знакомство с культурой русского и других народов на дисциплинах общеобразовательного цикла; -участие обучающихся в проведении различных мероприятий на уровне учебного заведения (викторины "Конституция и мы", "Россия - великая наша держава"), городские митинги ко Дню народного единства, День Победы, День России и др.; -проведение преподавателями социально-гуманитарные дисциплин и классными руководителями циклов бесед и классных часов по проблемам толерантности, экстремизма, национализма; -организация экскурсий в музеи; -информационно-методическое обеспечение работы по гражданско-патриотическому воспитанию.
Духовно-нравственное	<ul style="list-style-type: none"> -интеграция нравственного воспитания в основные виды деятельности обучающихся: учебную деятельность и внеаудиторные мероприятия; -посещение спектаклей, выставок, музеев, ознакомление с памятниками истории и культуры города, области и страны; -непосредственное участие обучающихся в различных мероприятиях, концертных программах, конкурсах, играх КВН и т.п.; -участие в фестивалях и форумах, проводимых на уровне Финансового университета; -применение различных видов поощрений к обучающимся за успехи в учебе, научной деятельности, участие в общественной жизни (победителей олимпиад, конкурсов, соревнований).
Физическое	-контроль за соблюдением Правил внутреннего распорядка,

	<p>Устава Финансового университета, режима дня проживающих в общежитии;</p> <ul style="list-style-type: none"> -просветительская и корректирующая работа с обучающимися и их семьями; -проведение просветительской работы в области санитарно-гигиенических знаний, здорового образа жизни, приглашение для беседы врачей, психологов; -организация вакцинации обучающихся на предмет вирусных заболеваний; -проведение психолого-педагогического тестирования обучающихся; -проведение медицинского осмотра; -развитие у обучающихся знаний о физической культуре; -организация и проведение спортивных праздников; -участие обучающихся в различных спортивных соревнованиях в учебном заведении.
Экологическое	<ul style="list-style-type: none"> - эколого-ориентированные (эколого-психологические тренинги, экологические праздники, дискуссии, игры, тематические недели); - природоохранные формы (субботники, экологические акции, посадки и насаждения, работа над зверинцами); - проектно-исследовательские формы (экологические олимпиады, летние практикумы, создание экопроектов); - просветительские формы (информационные часы, слеты, выпуск экологического листка, театрализованные мероприятия); - эколого-краеведческие формы (экскурсии, путешествия, экологический музей, живой уголок).
Трудовое	<ul style="list-style-type: none"> -организация учебного процесса на основе преемственности традиций и передовых педагогических методик; -обеспечение условий для развития творческой и самообразовательной деятельности студента (планирование, организация и контроль самостоятельной работы обучающихся, развитие самостоятельности и инициативы); -участие в конкурсах, викторинах, олимпиадах, научно-практических конференциях; -контроль за соблюдением режима дня и самоподготовкой обучающихся, проживающих в общежитии; -организация дежурства учебных групп в филиале; -организация и проведение генеральных уборок, участие в общественно-полезном труде. -деятельность активов учебных групп, органов студенческого самоуправления (Студенческого совета и Совета общежития); -деятельность маркетинговой службы; -организация волонтерской деятельности; -обеспечение взаимодействия обучающихся разных специальностей; -организация и проведение мероприятий; -информирование студенческого и педагогического коллектива учебного заведения о ходе и результатах работы Студенческого совета, Совета общежития, маркетинговой службы.

Культурно-просветительское	<ul style="list-style-type: none"> - сохранение и поддержка существующих в филиале традиций; - укрепление связей с выпускниками, пропаганда их достижений; - проведение разнообразных общеорганизационных мероприятий. - общее собрание на уровне филиала и групповые родительские собрания как средство психолого-педагогического просвещения родителей; - индивидуальная работа с родителями (беседы, консультации); - привлечение родителей к организации внеклассных мероприятий.
Волонтерское	<ul style="list-style-type: none"> - акции, социальные проекты, встречи, адресная помощь, конкурсы, информирование в СМИ и сети интернет, мероприятия различной направленности и т.д., которые могут носить как краткосрочный, так и долгосрочный характер. - участие в защите и охране окружающей среды, и благоустройстве территорий, реставрации памятников духовного и культурного наследия; - участие в развитии и популяризации физической культуры и спорта, пропаганде здорового образа жизни; - участие в мероприятиях, направленных на профилактику негативных проявлений в молодежной среде; - профилактические мероприятия по профилактике ВИЧ-заболеваний; - участие в создании возможностей для творческого самовыражения и раскрытия творческого потенциала каждого волонтера; - взаимодействие с государственными органами и общественными молодежными объединениями, и организациями, заинтересованными в волонтерской деятельности.

2.4. Формы и методы воспитательной работы

Формы воспитательной работы:

- по количеству участников – индивидуальные (субъект-субъектное взаимодействие в системе преподаватель-обучающийся); групповые (творческие коллективы, спортивные команды, клубы, кружки по интересам и т.д.), массовые (фестивали, олимпиады, праздники, субботники и т.д.);
- по целевой направленности, позиции участников, объективным воспитательным возможностям – мероприятия, дела, игры;
- по времени проведения – кратковременные, продолжительные, традиционные;
- по видам деятельности – трудовые, спортивные, художественные, научные, общественные и др.;

– по результату воспитательной работы – социально-значимый результат, информационный обмен, выработка решения.

Методы воспитательной работы:

Таблица 2.

I группа	II группа	III группа
Методы формирования сознания личности	Методы организации деятельности и формирования опыта поведения	Методы стимулирования и мотивации деятельности и поведения
Убеждение, внушение, объяснение, рассказ, инструктаж, беседа, диспут, метод примера и др.	Упражнение, приучение, педагогическое требование, поручение, создание воспитывающих ситуаций, общественное мнение и др.	Создание ситуаций успеха, эмоционально-нравственных переживаний, поощрение, порицание, соревнование, сюжетно-ролевые игры и др.

2.5 Направления и мероприятия программы

Гражданское

Система мероприятий в рамках данного направления включает в себя проведение профилактической работы с группами социального риска среди студентов, обобщение и внедрение эффективного опыта по предотвращению асоциального поведения, развитие волонтерского движения среди молодежи для решения данных задач, организацию мероприятий, направленных на профилактику асоциального поведения, проведение семинаров, круглых столов, конференций для педагогов и студентов с привлечением врачей, инспекторов органов профилактики правонарушений, социальных работников, а также проведение культурно-массовых мероприятий и акций, направленных на пропаганду здорового образа жизни и вовлечение в активную общественную жизнь студентов филиала.

Цели и задачи:

- формирование у обучающихся системы знаний по основам государства и права, развитие интереса к этой области знаний и связь права с жизнью, формирование уважения к государству, к его конкретным органам;
- распространение правовой информации среди обучающихся;
- воспитание у обучающихся уважение к закону и привитие правовой культуры;

- формирование правовых убеждений, установок и взглядов;
- привитие навыков правомерного (законопослушного) поведения.

Таблица 3.

Мероприятия гражданского направления			
1.	Проведение акции, посвященной Дню солидарности в борьбе с терроризмом «Наше поколение против террора»	03 сентября	Зам. директора по воспитательной работе Председатель Студсовета Кураторы групп
2.	Знакомство первокурсников с Уставом Финуниверситета, Правилами внутреннего распорядка Финуниверситета	Сентябрь	Зам. директора по воспитательной работе Председатель Студсовета Кураторы групп
3.	Проведение профилактической лекции с участием специалистов Отдела государственной инспекции безопасности дорожного движения УМВД России по г. Челябинск	Сентябрь	Зам. директора по воспитательной работе Председатель Студсовета
4.	Участие в благотворительной акции ко Дню пожилого человека	1 октября	Зам. директора по воспитательной работе Председатель Студсовета
5.	Мероприятие по профилактике экстремизма и терроризма и по противодействию очагам социальной напряженности в образовательной организации	Октябрь	Зам. директора по воспитательной работе
6.	День борьбы с терроризмом и экстремизмом	Ноябрь	Зам. директора по воспитательной работе

Патриотическое

Воспитание гражданина-россиянина, обладающего позитивными ценностями и качествами, способного проявить их в созидательном процессе в интересах Отечества, укрепления государства, обеспечения его жизненно важных интересов, развитие высокой социальной активности, гражданской ответственности, духовности и осознания внутренней свободы и ответственности за собственный политический и моральный выбор.

Формирование приверженности идеям интернационализма, дружбы, равенства, взаимопомощи народов.

Цели и задачи:

- проведение организаторской и пропагандистской деятельности с целью развития патриотизма;
- широкое привлечение преподавателей к участию в патриотическом воспитании обучающихся;
- воспитание у обучающихся чувства осознания себя гражданином России, чувства здоровой любви к Родине, своему народу, понимания подлинных обязанностей перед обществом и государством;
- формирование готовности и способности выражать и отстаивать свою общественную позицию, критически оценивать собственные намерения, мысли и поступки в сочетании с моральной ответственностью личности перед семьёй, обществом, Россией, будущими поколениями;
- утверждение в сознании и чувствах обучающихся патриотических ценностей, взглядов и убеждений, уважения к культурному и историческому прошлому России;
- воспитание толерантности к другим народам и нациям и критического отношения к проявлениям национализма.

Таблица 4.

Мероприятия патриотического направления			
1.	Участие в гражданско-патриотических акциях, посвященных Великой Победе	Февраль - май	Зам. директора по воспитательной работе Председатель Студсовета Члены Студсовета Кураторы групп
2.	Участие в проведении городских, районных мероприятий, программ, проектов, организованных Молодежными центрами г. Челябинска (День молодежи, День Города, День России и т.д.)	В течение года	Председатель Студсовета Члены Студсовета Кураторы групп
3.	Подготовка к празднованию «Дня Победы»	Февраль - май	Председатель Студсовета Члены Студсовета Кураторы групп

4.	Подготовка и участие в конкурсе «Опаленные сердца»	В течение года	Председатель Студсовета, кураторы групп
5.	Университетский флэшмоб «Они отдали за нас жизни»	Май	Май 2022 г.
6.	Акция памяти «Бессмертный полк»	Май	Май 2022 г.

Духовно-нравственное

На современном этапе развития общества наше профессиональное образование должно формировать не просто профессионально подготовленного человека, а личность с богатым духовно-нравственным потенциалом, способным воспринимать и развивать национальные и мировые достижения во всех сферах общественной жизни. В контексте формирования творческой личности рассматриваются такие задачи воспитания личностных качеств, как развитие самостоятельного художественного творчества студенческой молодежи, выявление новых ярких дарований и развития их творческих способностей.

Цели и задачи:

- формирование способности у обучающихся оценивать и сознательно выстраивать на основе традиционных моральных норм и нравственных идеалов отношение к себе, другим людям, обществу, государству, Отечеству, миру в целом;
- формирование готовности и способности к духовному развитию, нравственному совершенствованию, самооценке, пониманию смысла своей жизни, индивидуально ответственному поведению;
- осознание обучающимся ценности других людей, ценности человеческой жизни, нетерпимость к действиям и влияниям, представляющим угрозу жизни, физическому и нравственному здоровью, духовной безопасности личности, умение им противодействовать;
- формирование эстетического отношения к действительности, восприятия и понимания прекрасного;

- развитие творческих способностей, направленных на созидание и утверждение прекрасного.

Таблица 5.

Мероприятия духовно-нравственного направления			
1.	Участие в благотворительных акциях и акциях милосердия, посвященных Дню защиты детей, Дню защитника Отечества, посещение детских домов, помощь малообеспеченным семьям, сиротам, организация волонтерского движения	В течение года	Председатель Студсовета Члены Студсовета
2.	Организация и посещение музеев, выставок, концертов, ярмарок	В течение года	Председатель Студсовета Члены Студсовета Кураторы групп
3.	Проведение акции в рамках мероприятий, направленных на профилактику употребления наркотических и психотропных средств среди молодежи - «Студенчество за будущее без наркотиков»	Март	Зам. директора по воспитательной работе Председатель Студсовета Члены Студсовета Кураторы групп
4.	Международный день отказа от курения. Всемирный день без табака. Проведение акции «Мы против курения»	16 ноября 31 мая	Зам. директора по воспитательной работе Кураторы групп Председатель Студсовета Члены Студсовета

Физическое

Культура здорового образа жизни является неотъемлемым качеством общественно-значимой личности. Формирование этой культуры понимается как направленная деятельность коллектива колледжа на создание в нем социально адаптированной системы, содействующей гармоничному духовному и физическому развитию студентов, укреплению их здоровья, совершенствованию их физической активности, ориентированной на будущую профессиональную деятельность.

Цели и задачи:

- выявление студентов с девиантным поведением, анализ причин неблагополучия семей обучающихся;
- приобщение студентов к здоровому образу жизни, выработка положительной мотивации к физическому воспитанию и культуре здоровья, формирование ответственного отношения обучающихся к своему здоровью и потребности в здоровом образе жизни;
- создание обстановки нетерпимости к правонарушениям, алкоголизму, курению и другим антиобщественным проявлениям;
- повышение уровня ответственности родителей, преподавателей за результаты воспитания подростков;
- организация и участие в различных спортивных мероприятиях.

Таблица 6.

Мероприятия физического направления			
1.	Участие в спортивных мероприятиях, проводимых Филиалом	В течение года	Зам. директора по воспитательной работе Председатель Студсовета
2.	Организация и проведение субботника на территории вуза	Осень, весна	Председатель Студсовета Члены Студсовета
3.	Участие в мероприятиях, направленных на формирование здорового образа жизни	В течение года	Зам. директора по воспитательной работе Председатель Студсовета Кураторы групп

Экологическое

Цель воспитательной системы: воспитание экологической культуры через формирование ответственного отношения к природе и нравственно-патриотических чувств опираясь на исторические и природные корни, проявление заботы об окружающей среде в целом.

Задачи:

- воспитывать экологическую культуру. Вооружить учащихся навыками экологически грамотного поведения в природе. Обеспечить развитие склонностей и способностей;
- формировать личность, усвоившую духовные ценности истории и культуры родного края, имеющей сознательную и нравственную позиции;
- воспитывать любовь к родному краю, родному дому;
- развивать навыки самостоятельной работы с различными источниками информации и первоначальных умений исследовательской деятельности.

Таблица 7.

Мероприятия экологического направления			
1.	Экологическая акция «Сохраним планету вместе».	В течение года	Зам. директора по воспитательной работе Председатель Студсовета
2.	Организация и проведение субботника на территории вуза	Осень, весна	Председатель Студсовета Члены Студсовета
3.	Экологической акции по раздельному сбору отходов «Разделяйка»	В течение года	Председатель Студсовета Члены Студсовета
4.	Экологической акция по высадке деревьев «Сад памяти»	Осень, весна	Зам. директора по воспитательной работе Председатель Студсовета Члены Студсовета
5.	Забег ко дню окружающей среды «Зеленый марафон от Сбера»	Июнь	Зам. директора по воспитательной работе Члены Студсовета

Трудовое

Профессиональное и трудовое направление предполагает подготовку профессионально грамотного, конкурентоспособного, ответственного специалиста, формирование у него личностных качеств для эффективной профессиональной деятельности.

Цели и задачи:

- развитие у обучающегося потребности к учебе, воспитание отношения к труду и профессионализму как высшим нравственным и жизненным ценностям;
- формирование умений и навыков использования полученных знаний в решении практических задач;
- организация жизнедеятельности студенческого коллектива на основе взаимодействия всех курсов при помощи деятельности органов студенческого самоуправления;
- организация работы актива групп по взаимодействию коллектива учебной группы;
- вовлечение студентов в активную общественную жизнь.

Таблица 8.

Мероприятия трудового направления			
1.	Подготовка плана работы студенческого совета факультета на учебный год, его утверждение	До 01 октября	Зам. директора по воспитательной работе Председатель Студсовета
2.	Выборы студенческого актива в группах первого курса и формирование органов студенческого самоуправления	До 20 сентября	Зам. директора по воспитательной работе Члены Студсовета
3.	Проведение собраний со старостами групп по вопросам учебной дисциплины, успеваемости, качества учебного процесса и посещаемости студентов, а также вне учебной работы студентов, информирование о новостях	Ежемесячно	Зам. директора по воспитательной работе Председатель Студсовета Кураторы групп
4.	Оказание помощи по планированию и осуществлению проектов Студенческого совета филиала	В течение года	Зам. директора по воспитательной работе
5.	Подготовка и проведение заседаний Студенческого совета	Ежемесячно	Зам. директора по воспитательной работе Председатель Студсовета
6.	Проведения встреч студентов с представителями администрации университета	В течение года	Зам. директора по воспитательной работе Председатель Студсовета

7.	Проведение социальной диагностики, опросов, анкетирования студентов по учебно-воспитательным проблемам	Октябрь, март	Зам. директора по воспитательной работе Председатель Студсовета
8.	Подведение итогов успеваемости и посещаемости студентов очной формы обучения, обсуждение их на заседаниях Студенческого совета	Январь, июнь	Зам. директора по воспитательной работе Председатель Студсовета
9.	Отчет председателя Студенческого совета филиала по итогам деятельности	Июнь	Председатель Студсовета
10.	Содействие в подготовке и проведении круглых столов и конференций, посвященных профессиональным праздникам (День бухгалтера, финансиста, экономиста, налогового работника) и знаменательным датам, посвященным Российской Федерации	В течение года	Зам. директора по воспитательной работе Председатель Студсовета
11.	Участие в научной деятельности ВУЗа	В течение года	Председатель Студсовета
12.	Участие в конференциях, семинарах, деловых играх, проводимых молодежными организациями республики	В течение года	Председатель Студсовета, члены Студсовета
13.	Подготовка и участие в проведении Дней открытых дверей для абитуриентов и их родителей	Ноябрь, апрель	Председатель Студсовета
14.	Адаптационные сборы первокурсников, выездное мероприятие	Август	Зам. директора по воспитательной работе Председатель Студсовета
15.	День знаний, праздничное открытие учебного года 2021-2022	Сентябрь	Зам. директора по воспитательной работе Председатель Студсовета

Культурно-просветительское

Целью организации культурно-просветительской деятельности является:

- выявление и развитие одарённых детей в области музыкального, изобразительного и хореографического искусства;
- развитие творческих способностей обучающихся;
- мониторинг достижений обучающихся

Основные задачи культурно-просветительской деятельности:

- создание условий для личностно-творческой самореализации обучающихся в различных направлениях музыкально-эстетической и художественной деятельности;
- привлечение к творческой работе большего количества учащихся;
- создание новых учебных творческих коллективов;
- повышение исполнительского мастерства, дальнейшее развитие творческого потенциала преподавателей и учащихся;
- сохранение и пропаганда лучших традиций исполнительства;
- формирование у обучающихся умения самостоятельно воспринимать и оценивать культурные ценности;
- творческое взаимодействие с художественными школами, образовательными учреждениями высшего образования, реализующими основные профессиональные образовательные программы в области музыкального, изобразительного и хореографического искусства.

Таблица 9.

Мероприятия культурно-просветительского направления			
1.	Участие и подготовка культурно-развлекательных мероприятий - День Учителя; - Новый год - Международный женский день – 8 марта	В течение года	Зам. директора по воспитательной работе Председатель Студсовета члены Студсовета, кураторы групп
2.	Выпуск поздравительных и информационных стенгазет	В течение года	Председатель Студсовета
3.	Организация посещения студентами театра, музеев, выставок, концертов	В течение года	Зам. директора по воспитательной работе Председатель Студсовета кураторы групп
4.	Проведение конкурсов на звание «Лучшая группа», «Лучший студент»	Согласно плану	Зам. директора по воспитательной работе Председатель Студсовета

5.	Подготовка и участие в конкурсах «Студенческая весна», «Весна Зареченская», «Опаленные сердца»	В течение года	Зам. директора по воспитательной работе Кураторы групп
6.	Занятия студенческого самостоятельного хореографического объединения	2 и 3 четверг месяца	Председатель Студсовета
7.	Фотовыставка, университетский вернисаж. Выставка фоторабот с мероприятий прошедшего семестра.	1 раз в семестр	Зам. директора по воспитательной работе Председатель Студсовета
8.	Подготовка к областному конкурсу «Песня не знает границ»	Январь, февраль	Зам. директора по воспитательной работе Председатель Студсовета
9.	Вечеринка живой музыки	Февраль	Зам. директора по воспитательной работе Председатель Студсовета
10.	Литературный вечер	Февраль	Зам. директора по воспитательной работе Председатель Студсовета

Волонтерское

Волонтерство оказывает большое влияние на образование студентов, так как способствует формированию активной общественной жизненной позиции, повышает уровень эмоционально-психологического равновесия, развивает коммуникационные навыки, а также помогает улучшить уровень интеллектуального развития.

В ходе организации волонтерской деятельности в университете преследуется достижение следующих задач:

- воспитание у обучающихся активной гражданской позиции, формирование лидерских и нравственно-этических качеств, чувства патриотизма и другое;
- вовлечение обучающихся в проекты, связанные с оказанием социально-психологической и социально-педагогической поддержки различным группам населения;

- поддержка инициатив обучающихся в реализации программ профилактической и информационно-пропагандистской направленности.

Волонтерская деятельность в организациях образования может реализовываться в различных формах: акции, социальные проекты, встречи, адресная помощь, конкурсы, информирование в СМИ и сети интернет, мероприятия различной направленности и т.д., которые могут носить как краткосрочный, так и долгосрочный характер. Основными направлениями волонтерской деятельности в учреждениях образования могут быть:

- участие в защите и охране окружающей среды, и благоустройстве территорий, реставрации памятников духовного и культурного наследия;
- участие в развитии и популяризации физической культуры и спорта, пропаганде здорового образа жизни;
- участие в мероприятиях, направленных на профилактику негативных проявлений в молодежной среде;
- профилактические мероприятия по профилактике ВИЧ-заболеваний;
- участие в создании возможностей для творческого самовыражения и раскрытия творческого потенциала каждого волонтера;
- взаимодействие с государственными органами и общественными молодежными объединениями, и организациями, заинтересованными в волонтерской деятельности.

Таблица 10.

Мероприятия волонтерского направления			
1.	Общеуниверситетские субботники	Апрель	Председатель Студсовета Члены Студсовета
2.	Ежегодная благотворительная акция студентов Финансового университета «Ближе к сердцу» - поездка с новогодним спектаклем в детский дом	Декабрь	Зам. директора по воспитательной работе Председатель Студсовета
3.	Фестиваль волонтерства	Сентябрь	Председатель Студсовета Члены Студсовета
4.	Благотворительная акция по сбору корма для животных ко «Всемирному дню животных»	Октябрь	Зам. директора по воспитательной работе

			Председатель Студсовета
5.	Адресная помощь пенсионерам ко «Дню добрых дел»	Март	Зам. директора по воспитательной работе Председатель Студсовета
6.	Профилактические мероприятия по профилактике ВИЧ-заболеваний	Декабрь	Зам. директора по воспитательной работе Председатель Студсовета

3. Ресурсное обеспечение реализации воспитательной работы

Ресурсное обеспечение реализации рабочей программы воспитания включает следующие его виды:

– *нормативно-правовое обеспечение включает:*

Рабочую программу воспитания, Календарный план воспитательной работы Уральского филиала Финансового университета при Правительстве РФ на учебный год, Концепцию воспитательной работы, должностную инструкцию заместителя директора по воспитательной работе, Положение о Студенческом совете обучающихся, Положение о старосте учебной группы филиала, Положение о волонтерском отряде.

– *кадровое обеспечение:*

- заместитель директора по воспитательной работе;
- преподаватель физической культуры и спорта;
- преподаватели, выполняющие функции куратора учебной группы.

– *финансовое обеспечение:*

Информация о расходовании средств на организацию культурно-массовой и физкультурной работы со студентами отражается на официальном сайте филиала: по итогам 2020 года финансовое обеспечение составило 50 000 руб. (Услуги по организации питания и проживания студентов и абитуриентов) по итогам 2021 года финансовое обеспечение составило 55 000 руб. (Услуги по организации питания и проживания студентов и абитуриентов).

– *информационное обеспечение:*

В соответствии с положениями приказа Рособнадзора от 14 августа 2020 № 831

«Об утверждении Требований к структуре официального сайта образовательной организации в информационно-телекоммуникационной сети «Интернет» и формату предоставления информации».

Содержание информационного обеспечения как вида ресурсного обеспечения реализации рабочей программы воспитания включает:

- размещение локальных документов по организации воспитательной деятельности в, в том числе Рабочей программы воспитания и Календарного плана воспитательной работы на учебный год на официальном сайте филиала;
- информирование субъектов образовательных отношений о запланированных и прошедших мероприятиях и событиях воспитательной направленности;
- иная информация.

– научно-методическое и учебно-методическое обеспечение:

1. Наличие научно-методических, учебно-методических и методических пособий и рекомендаций как условие реализации основной образовательной программы, Рабочей программы воспитания и Календарного плана воспитательной работы.

2. Учебно-методическое обеспечение воспитательного процесса должно соответствовать Требованиям к учебно-методическому обеспечению ОПОП.

– материально-техническое обеспечение и инфраструктура, обеспечивающая реализацию рабочей программы воспитания:

– здание Уральского филиала Финансового университета, 3080,1701 кв.м (г. Челябинск, ул. Работниц 58), включающее: оборудованные проекторами, компьютерами, колонками, камерами учебные аудитории (729,5 кв.м.) в т.ч. «Лаборатория бухгалтерского учета», «Лаборатория иностранных языков» и укомплектованные компьютерные классы (243,1 кв.м.), спортивный зал (131,2 кв.м), коворкинговые зоны, библиотека, читальный зал, буфет, гардероб.

– колонка, 2 микрофона, микшерный пульт.

4. Мониторинг качества организации воспитательной деятельности

В Уральском филиале определены следующие критерии оценки воспитательной работы:

- наличие нормативных документов, регламентирующих воспитательную работу в университете, внутренних локальных актов, положений, должностных инструкций, методических материалов;
- наличие плана и отчета воспитательной работы;
- наличие доступных для информационных обучающихся сервисов и источников информации, содержащих план событий/мероприятий, расписание работы коллективов, работы спортивных секций и т.д.;
- наличие кураторов учебных групп;
- наличие, систематичность и эффективность работы студенческих общественных организаций (Студенческий совет, старостат, и т.д.);
- наличие материально-технической базы для проведения внеучебной работы (организация рабочих мест, помещений студенческих организаций, актовых и репетиционных залов, спортивных залов и т.д.);
- выделение средств на воспитательную работу из бюджета института;
- организация и проведение внеучебной работы (проведение воспитательных мероприятий; полнота и качество выполнения мероприятий, предусмотренных планами воспитательной работы; постоянный рост числа студентов, вовлеченных во внеучебную работу;
- профилактическая работа с потенциальными правонарушителями и лицами, склонными к отклоняющемуся поведению;
- внутренняя оценка состояния воспитательной работы – наличие «обратной связи» с обучающимися (опросы на темы «Психологические проблемы студентов», «Здоровый образ жизни» и т.п.), родителями, работодателями с целью корректировки воспитательной работы в институте, а также анализа

удовлетворенности студентов учебным процессом и востребованности социальной поддержки и помощи в трудоустройстве;

– наличие системы поощрения студентов, их материальное и моральное стимулирование. Почетные грамоты, благодарственные письма за активную общественную работу, в сфере воспитательной деятельности - по приказам директора, распоряжениям, служебным запискам);

– участие студентов в работе Ученого совета, комиссии по распределению академической и социальной стипендий, распределению материальной помощи;

– использование потенциала гуманитарных дисциплин, посредством введения активных и интерактивных форм и методов преподавания - диспутов, дискуссий, деловых и ролевых игр, эвристических бесед, проблемных методов изложения, в целях гражданско-патриотического, нравственного и эстетического воспитания;

– постоянный рост численности обучающихся, принимающих участие в мероприятиях, в их организацию и проведение, рост числа студентов, вовлеченных в добровольческую деятельность;

– обеспечение условий для дополнительного образования студентов, (реализации программ дополнительного образования студентов, заинтересованных в, получении дополнительных профессий и личностном развитии).